



대학의 미래 가치와 자원 확보, ESG가 핵심입니다.

ESG와 위험관리 & ESG 공시와 평가



대학의 ESG 위험관리와 중요성

ESG 위험관리란?

- 다양한 잠재적 위험을 미리 파악하고 대비하는 과정이 ESG 위험관리입니다.
- ESG 위험관리는 대학의 재정 안정성 평판 교육품질의 핵심 요소입니다.

ESG 위험관리는 왜 해야 할까요?

- ESG는 미래 사회가 요구하는 지속가능성을 갖추기 위한 필수 전략입니다.
- ESG는 대학의 신뢰·평판·산학협력 경쟁력을 높이는 핵심 요인입니다.
- ESG 위험관리를 하지 않으면 비용 증가·평판 악화로 이어질 수 있습니다.

대학의 교육 및 연구 지속가능성을 보장하는 핵심 축

대학의 ESG 리스크

1

환경(E)



지속가능한 캠퍼스 관리 미흡

- 노후로 인한 에너지 낭비
- 폐기물 처리 미흡
- 기후 변화 대응 전략 부족

2

사회(S)



인적 자원/학문 신뢰도 위협

- 안전·복지 관리 미흡
- 학문 신뢰도 하락
- 인재 확보 어려움

3

지배구조(G)



불투명한 운영 구조

- 재정 운영의 불투명성
- 법규 위반 위험
- 내부 통제 시스템 미비

ESG 위험관리를 소홀히 하면 대학의 평판이 하락하고, 인재 확보와 재정 안정성이 약화되어 전체 경쟁력 저하로 이어질 수 있습니다.

사례로 보는 ESG (골드만삭스)



ECO

ESG는 “경영의 도구”를 넘어
“투자의 기준”이 되었습니다.

ESG위험관리 전략

- ESG를 투자·경영의 핵심 기준으로 통합
- 공급망·조직 내부의 ESG 리스크 관리 체계 구축
- 지속가능 투자(Sustainable Finance) 강화

성과

- 투자 포트폴리오의 품질 개선
- 장기적 수익성과 안정성 확보
- 지속가능금융 분야 선도 기업으로 자리매김

대학 적용 기대효과

- 학생 중심 ESG 교육·연구 환경 강화
- 대학의 브랜드 가치 상승
- 대학의 지속가능 경영 수준 향상



ESG 공시 절차

ESG 활동과 성과를 투명하게 공개하는 공식적인 절차입니다.

ESG 정보 수집



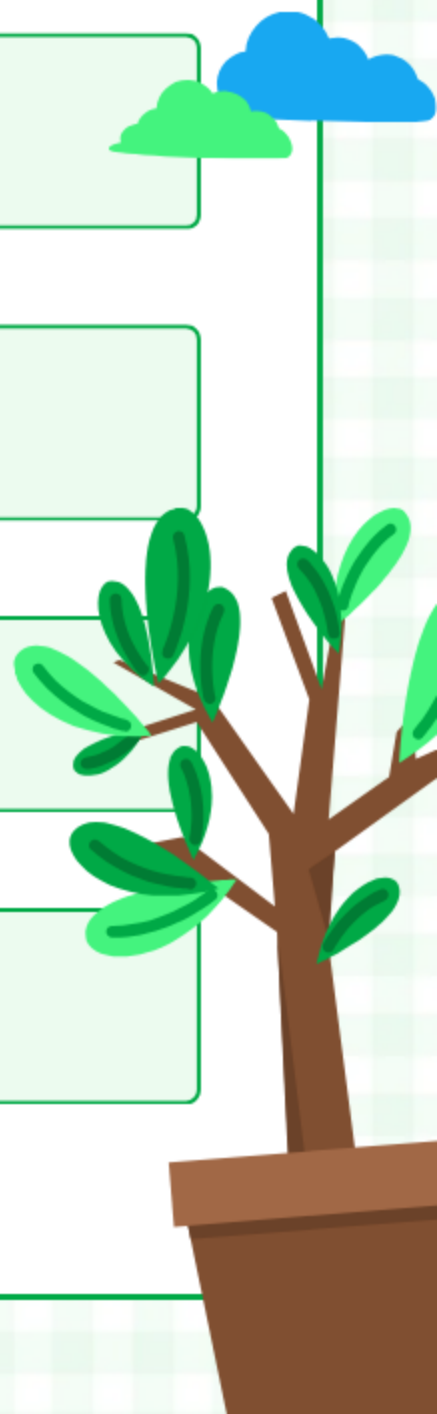
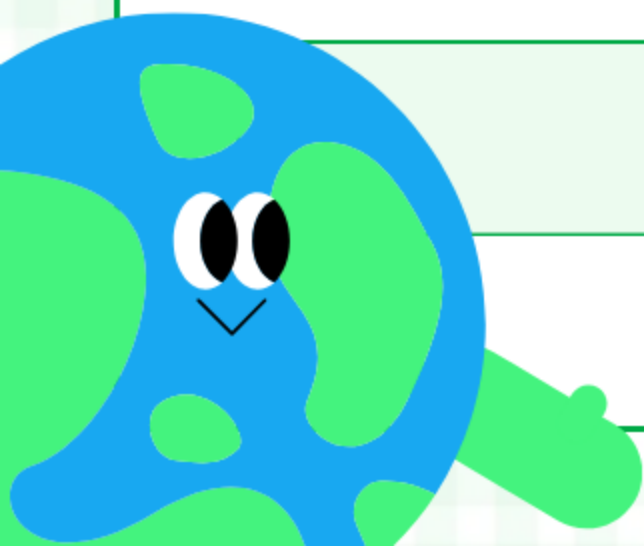
ESG 성과 측정·분석



ESG 보고서 작성



공시 및 외부 검증



지속가능한 성장을 위한 대학의 전략



ESG 운영구조 통합

이사회 중심의 ESG 관리 체계를 구축해 운영의 책임성을 높입니다.

1



캠퍼스 운영 혁신

탄소중립과 에너지 효율화를 통해 지속가능한 캠퍼스를 실현합니다.

2



사회적 영향력 확대

연구 윤리와 지역 협력을 통해 대학의 사회적 가치를 확장합니다.

3



투명한 공시 체계 확립

ESG 소통을 강화해 대학의 신뢰 및 투명성을 높입니다.

4



ESG와 위험관리 & ESG 공시와 평가

**대학의 지속가능한 성장과
신뢰 기반의 재정 확보를 위한
필수 전략입니다.**

